

# 積水ハウス マッチングプログラム

<公募期間>

2021年10月15日(金)～12月3日(金) (23時59分 必着)

第17回

2022年度  
助成団体  
募集!



SEKISUI HOUSE  
MATCHING  
PROGRAM

“「わが家」を世界一 幸せな場所にする”をグローバルビジョンに掲げる積水ハウスグループでは、お客様、従業員、社会の「幸せ」を最大化するため、会社と従業員の共同寄付制度「積水ハウスマッチングプログラム」を実施。ESG経営のSocialの活動の一環として、サステナブル社会の構築に寄与する社会的活動、及び国連が進める社会課題の解決 (SDGs) につながる市民団体の事業を支援しています。ついては下記の各基金の支援内容に合致し、地域課題の解決に取り組み、「地域の幸せづくり (「子どもが幸せに暮らせる社会・環境共生社会」を実現) 」に寄与するとともに、積水ハウスグループとの連携・協働の可能性のある活動・団体様からの応募をお待ちしています!

## ■基金の種類と支援内容

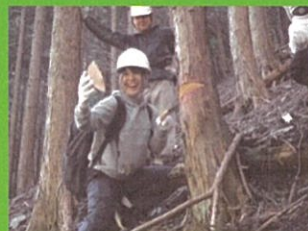
■助成対象期間: 2022年4月1日から2023年1月31日まで

### 「こども基金」



次世代を担うこどもたちを育成することを目的とし、こどもたちの健全な育成に関わる活動を支援

### 「環境基金」



地域に根差した豊かな住環境や自然環境の創造を目的とし、環境配慮に関わる活動、まちづくりや地域コミュニティに関わる活動を支援

## ■基金の特徴

※応募の際に、従業員の紹介・推薦が必要となります。

### 団体助成

「こども基金」「環境基金」に関わる地域・社会の課題に取り組むすべての団体を対象。

### プロジェクト助成

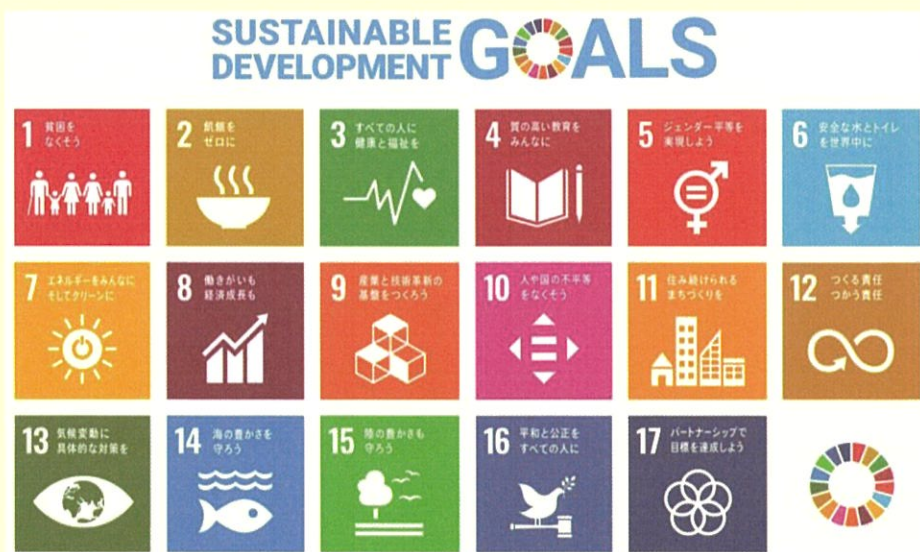
申請プロジェクトに対して助成。  
※団体助成 (団体維持費) ではありません。

### 国内外問わず 全国の団体に助成

国内外や地域などの「活動地域バランス」に配慮して選考します。小規模でも興味深い社会的活動に助成。

## ■「SDGs」につながる活動を支援

2022年度助成は、国連が進める社会課題の解決 (SDGs※) につながる市民団体の事業の支援を行います。



※ SDGsとは「Sustainable Development Goals(持続可能な開発目標)」の略称。2015年9月の国連サミットで採択されたもので、国連加盟国が2030年までに17分野で社会課題の解決を達成することを目標に掲げている。

# 「積水ハウスマッチングプログラム」2022年度（第17回）助成 募集要項

## ■基金の種類と支援内容

### 「積水ハウスこども基金」

次世代を担うこどもたちを育成することを目的とし、こどもたちの健全な育成に関わる活動を支援

### 「積水ハウス環境基金」

地域に根差した豊かな住環境や自然環境の創造を目的とし、環境配慮に関わる活動、まちづくりや地域コミュニティに関わる活動を支援

## ■対象となる活動

- ① 積水ハウスグループのグローバルビジョン及び各基金の目的に適合し、非営利団体であること
- ② 積水ハウスグループの営業エリア（※沖縄県を除く46都道府県）で活動を展開していること（事務所の所在地は日本国内であること/活動対象が海外であっても良いが活動の拠点が上記にあること）
- ③ 積水ハウスグループの営業所や事業所の推薦があり、助成期間に連携・協働の可能性があること
- ④ 積水ハウスグループ従業員が参加できるボランティア活動を提案できること
- ⑤ 活動の継続性（2022年4月1日からさかのぼって3年以上の活動実績。つまり2019年4月1日以前から活動が開始していること。任意団体での活動期間を含む）があること
- ⑥ 公共性の高い活動であること
- ⑦ 活動主体の経営の健全性及び透明性が確保されていること
- ⑧ 団体を構成する会員が5人以上いること

## ■【従業員紹介・推薦について】

助成申請には、積水ハウス従業員からの推薦が必須となります（団体助成、プロジェクト助成ともに）。以下の手順で、推薦者を探していただき、団体の推薦を依頼してください。

※推薦する積水ハウス従業員は、既定の「従業員紹介・推薦書」に必要事項を記入し、積水ハウスマッチングプログラムの会に提出する必要があります。

1. 団体の関係者の中で、お知り合いの積水ハウス従業員（もしくは事業所）がいる場合は、直接、推薦を依頼してください。
2. 団体の関係者の中で、積水ハウスとのつながりが見つけられない場合は、以下のページからお近くの事業所を探していただき、推薦を依頼してください。ご連絡の際は、各事業所等の総務担当者に、「積水ハウスマッチングプログラム」の推薦を依頼したい旨を伝えてください。

### ★戸建住宅取り扱い支店・事業所【QRコード①】

[https://www.sekisuihouse.co.jp/liaison/office\\_kodate.html](https://www.sekisuihouse.co.jp/liaison/office_kodate.html)

### ★賃貸住宅取り扱い支店・事業所【QRコード②】

[https://www.sekisuihouse.co.jp/liaison/office\\_chintai.html](https://www.sekisuihouse.co.jp/liaison/office_chintai.html)

### ★積水ハウスリフォーム営業所案内【QRコード③】

<https://www.sekisuihousereform.co.jp/office/>

### ★その他グループ会社は、募集要項6ページの

「積水ハウスグループ会社」を参照

【QRコード④】：<https://www.sekisuihouse.co.jp/company/info/outline/>



※お近くに事業所がない場合や、推薦を断られてしまった場合など、2の方法でもどうしても見つけられなかったときは、応募書類一式をご用意いただき、応募書類の提出とともに、下記「推薦依頼フォーム」に必要事項を入力し送信してください。<https://ws.formzu.net/dist/S72028261/>

## ■審査のポイント

方針との整合性、団体の信頼性、実績、継続性、財務評価、活動評価（公益・波及性、独自性、必要・緊急性、共感性、参加・協働性、実現性、費用の合理性、発展性）等

## ■助成対象期間

2022年4月1日から2023年1月31日まで（複数年計画など、この期間内に留まらない活動であっても申請は可能ですが、助成金の使途は、この期間内に執行された活動への助成となります）。

## ■対象とならない団体

- ① 政治、宗教、営利が主目的の団体
- ② 反社会的勢力との関係がある団体
- ③ 個人の趣味や娯楽が目的の団体
- ④ その他、積水ハウスグループに不利益が生じる可能性のある活動が目的の団体

## ■審査方針

- ・積水ハウスの営業エリアの地域バランスを配慮します。
- ・積水ハウスグループ事業所、従業員との連携・協働の可能性を配慮します。
- ・活動内容や規模などの多様性：複数の地域で類似の活動が提案された場合は多種多様性を配慮します。

## ■提出必須書類

1. 「積水ハウスマッチングプログラム」2022年度助成申請書  
※WEB申請後にダウンロードし、残りの項目を入力した上で提出してください。
2. 団体概要（パンフレットなど）
3. 会則または定款
4. 事業報告書（2020年度）
5. 活動計算書（もしくは、収支計算書）（2020年度）
6. 貸借対照表 ※作成している団体のみ提出してください
7. 財産目録 ※作成している団体のみ提出してください
8. 事業計画書 ※作成している団体のみ提出してください
9. 予算書（2021年度）※作成している団体のみ提出してください
10. その他添付資料（ニュースレターなど団体の活動内容が具体的にわかる資料）5点まで

## ■応募方法

申請書に必要事項を入力の上、必要資料とともに協働事務局である大阪ボランティア協会までメールにてデータでご提出ください。

### 【送付先】<協働事務局>

社会福祉法人 大阪ボランティア協会 担当：江渕  
※メール送付先：[sekisuihouse-matching@osakavol.org](mailto:sekisuihouse-matching@osakavol.org)  
TEL:06-6809-4901 FAX:06-6809-4902

【応募書類】以下より申請、ダウンロードください。右のコードよりアクセスいただけます。

<https://www.sekisuihouse.co.jp/matching/>

※「Q&Aよくあるご質問」もあわせてご覧ください。  
[https://osakavol.org/sekisuihouse\\_matching/FAQ.pdf](https://osakavol.org/sekisuihouse_matching/FAQ.pdf)

